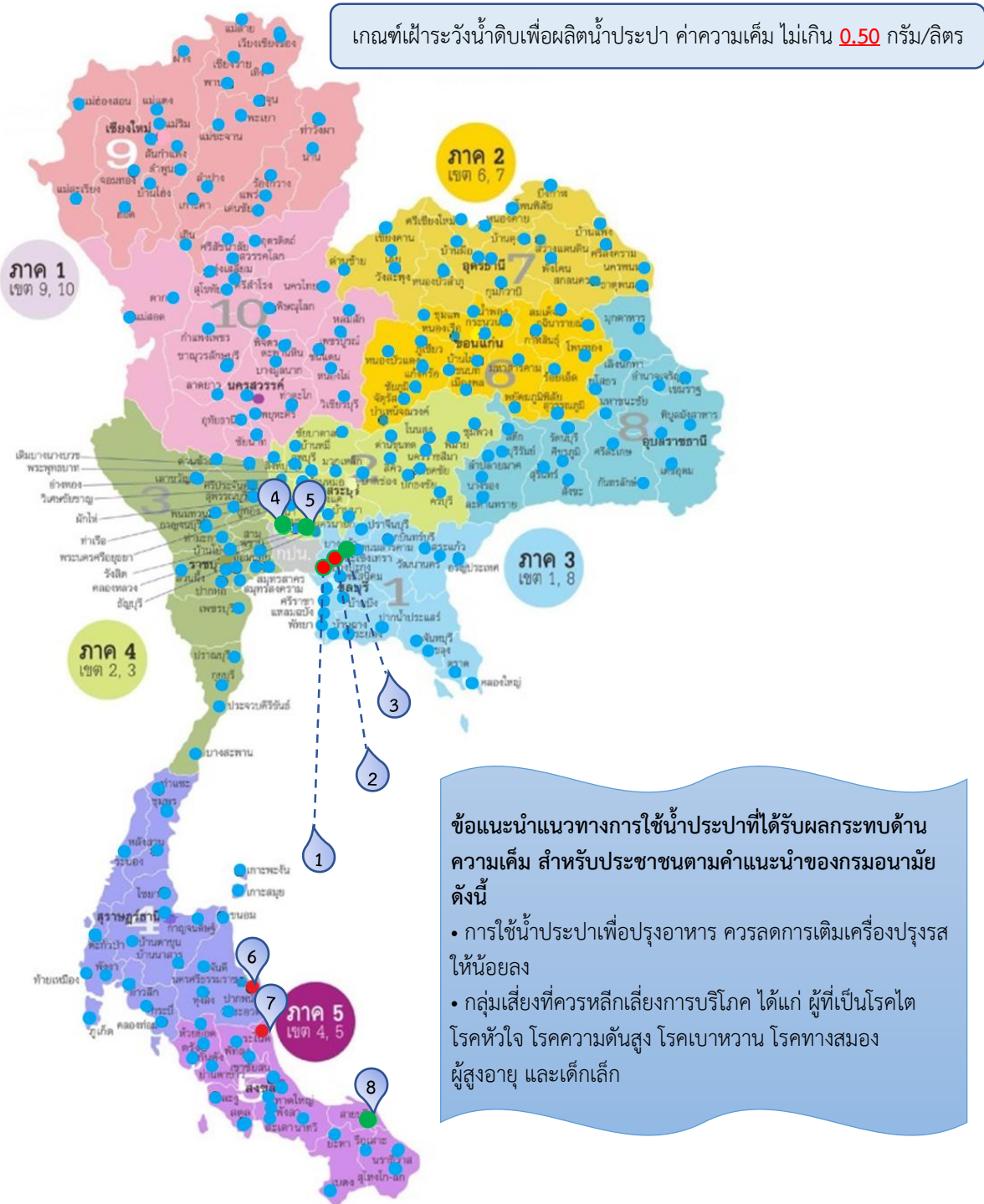


จากสถานการณ์น้ำทะเลหนุนสูง ทำให้น้ำเค็มรุกเข้ามาส่งผลกระทบต่อคุณภาพน้ำดิบของแหล่งน้ำที่ใช้ผลิตน้ำประปา ปัจจุบันมี กปภ.สาขา ที่ได้รับผลกระทบด้านความเค็ม จำนวน 8 แห่ง ได้แก่ กปภ.สาขาบางปะกง บางคล้า ฉะเชิงเทรา ปทุมธานี อยุธยา ปากพนัง ระโนด และสายบุรี

กปภ.สาขา 8 แห่ง ที่เฝ้าระวังค่าความเค็มจากน้ำทะเลหนุน



ข้อเสนอแนะแนวทางการใช้น้ำประปาที่ได้รับผลกระทบด้านความเค็ม สำหรับประชาชนตามคำแนะนำของกรมอนามัย ดังนี้

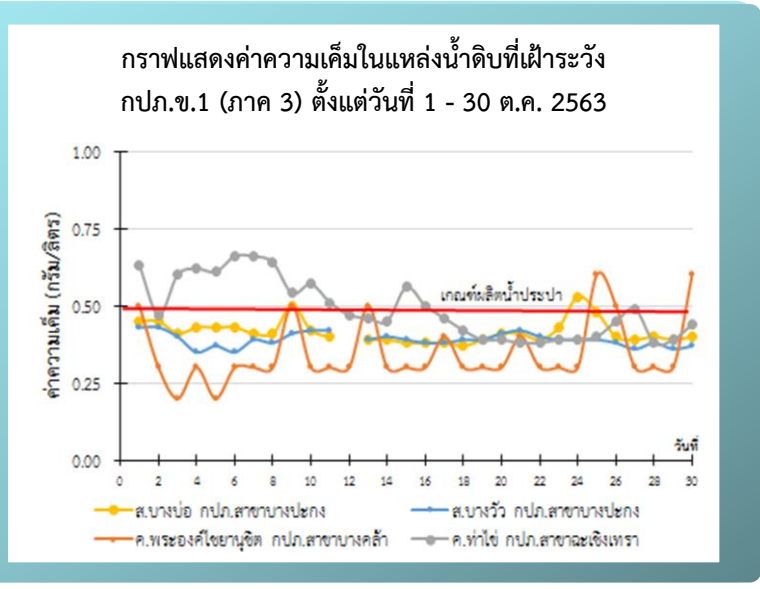
- การใช้น้ำประปาเพื่อปรุงอาหาร ควรลดการเติมเครื่องปรุงรสให้น้อยลง
- กลุ่มเสี่ยงที่ควรหลีกเลี่ยงการบริโภค ได้แก่ ผู้ที่เป็นโรคไต โรคหัวใจ โรคความดันสูง โรคเบาหวาน โรคทางสมอง ผู้สูงอายุ และเด็กเล็ก

- หมายเหตุ
- กปภ.สาขา
 - กปภ.สาขาเฝ้าระวัง ที่พบค่าความเค็มในน้ำดิบสูงกว่าเกณฑ์เฝ้าระวังความเค็มในการผลิตน้ำประปา เนื่องจากสถานการณ์น้ำทะเลหนุนสูง
 - กปภ.สาขาเฝ้าระวัง ที่พบค่าความเค็มในน้ำดิบอยู่ในเกณฑ์เฝ้าระวังความเค็มในการผลิตน้ำประปา

ข้อมูลคุณภาพน้ำดิบ ตั้งแต่ 24 - 30 ตุลาคม 2563

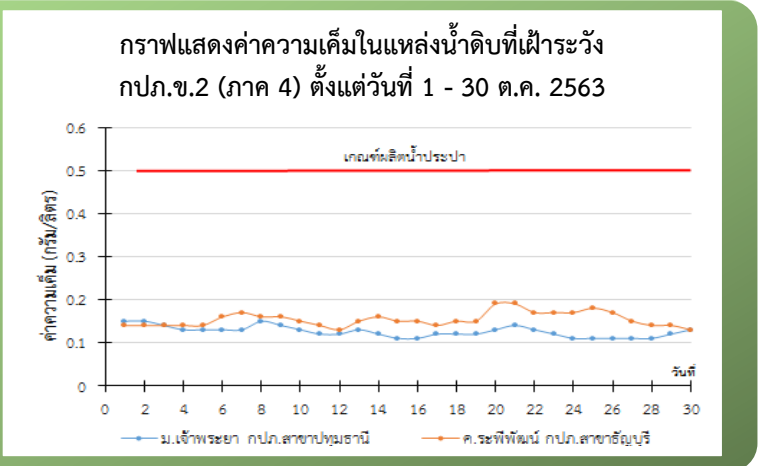
กปภ.ข.1 (ภาค 3)

- 1 กปภ.สาขาบางปะกง
 - สระพักน้ำดิบบางบ่อ (รับน้ำดิบจากคลองพระองค์ไชยานุชิต) ค่าความเค็ม **0.39 - 0.53** กรัม/ลิตร
 - สระพักน้ำดิบบางวัว (รับน้ำดิบจากคลองพระองค์ไชยานุชิตและน้ำดิบเอกราช) ค่าความเค็ม **0.36 - 0.39** กรัม/ลิตร
- 2 กปภ.สาขาบางคล้า : คลองพระองค์ไชยานุชิต
ค่าความเค็ม **0.30 - 0.60** กรัม/ลิตร
- 3 กปภ.สาขาฉะเชิงเทรา : คลองท่าไข่
ค่าความเค็ม **0.38 - 0.49** กรัม/ลิตร



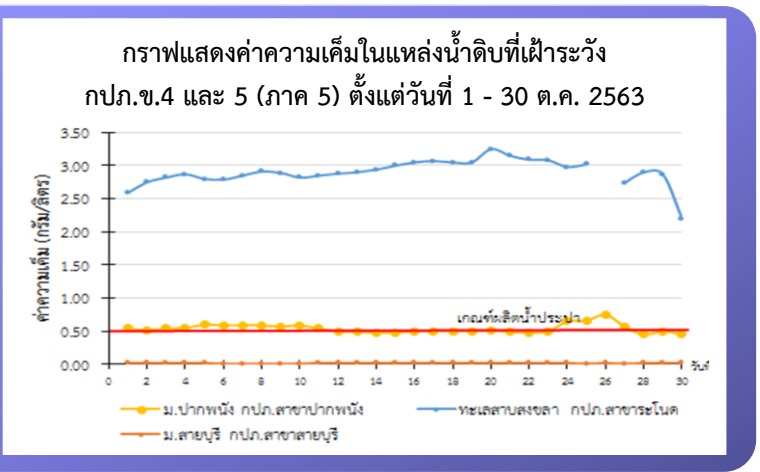
กปภ.ข.2 (ภาค 4)

- 4 กปภ.สาขापทุมธานี : แม่น้ำเจ้าพระยา
ค่าความเค็ม **0.11 - 0.13** กรัม/ลิตร
- 5 กปภ.สาขาอยุธยา : คลองระพีพัฒน์
ค่าความเค็ม **0.13 - 0.18** กรัม/ลิตร



กปภ.ข.4 และ 5 (ภาค 5)

- 6 กปภ.สาขาปากพนัง : แม่น้ำปากพนัง
ค่าความเค็ม **0.45 - 0.75** กรัม/ลิตร
- 7 กปภ.สาขาระโนด : ทะเลสาบสงขลา
ค่าความเค็ม **2.20 - 3.02** กรัม/ลิตร
- 8 กปภ.สาขาสายบุรี : แม่น้ำสายบุรี
ค่าความเค็ม **0.01 - 0.02** กรัม/ลิตร



เวลาเก็บตัวอย่าง : กปภ.สาขापทุมธานี เก็บตัวอย่างน้ำดิบ ณ เวลา 12.00 น.
กปภ.สาขาอยุธยา บางปะกง บางคล้า ฉะเชิงเทรา ปากพนัง ระโนด และสายบุรี เก็บตัวอย่างน้ำดิบ ณ เวลา 8.00 น.

ที่มาของข้อมูลคุณภาพน้ำ : กปภ.สาขา และ งานควบคุมคุณภาพน้ำ